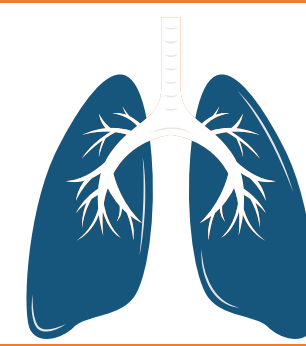


# La consommation du Cannabis chez les patients BPCO

Oulad Bada H., El Khattabi W., Msika S., Bamha H., Bougteb N., Arfaoui H., Jabri H., Afif Mly H.

Service de pneumologie, Hôpital 20 août 1953, CHU Ibn Rochd, Casablanca (Maroc)



## Résumé:

La bronchopneumopathie chronique obstructive (BPCO) est une affection fréquente, caractérisée par l'association d'une bronchite chronique et d'une obstruction bronchique persistante. Le lien entre la consommation de cannabis et la BPCO demeure difficile à établir, dans la mesure où le cannabis est le plus souvent fumé en association avec le tabac, et où les consommateurs de cannabis sont fréquemment également des fumeurs de cigarettes.

Le but de notre travail est de passer en revue les aspects radio-cliniques et fonctionnels respiratoires des patients BPCO consommateurs de Cannabis. Nous avons mené une étude rétrospective au niveau du service des maladies respiratoires de l'Hôpital 20 Août 1953 de Casablanca portant sur 42 patients suivis en consultation de BPCO entre Janvier 2021 et Novembre 2025. La moyenne d'âge était de 60 ans, tous nos patients étaient de sexe masculin et tabagiques chroniques, 20 patients (47.61%) étaient consommateurs chroniques de Cannabis et 31 % étaient suivis pour HTA. Chez cette catégorie consommatrice de Cannabis ; La symptomatologie respiratoire était dominée par la dyspnée dans 92% des cas suivie de bronchite chronique dans 83% des cas. La radiographie thoracique a mis en évidence une distension thoracique dans 66 % des cas et un syndrome bronchique dans 17% des cas, elle était normale dans 17% des cas. La TDM thoracique a mis en évidence des poumons emphysemateux dans 83% des cas. L'exploration fonctionnelle respiratoire a objectivé un trouble ventilatoire obstructif dans 83% des cas et un trouble ventilatoire mixte dans 17% des cas. Bien que le risque de bronchite chronique soit accru chez les consommateurs de cannabis, il n'a pas été clairement démontré à ce jour que le cannabis fumé constitue un facteur de risque indépendant et significatif de bronchopneumopathie chronique obstructive (BPCO).

## Introduction:

La bronchopneumopathie chronique obstructive (BPCO) est une affection fréquente, caractérisée par l'association d'une bronchite chronique et d'une obstruction bronchique persistante. Le lien entre la consommation de cannabis et la BPCO demeure difficile à établir, dans la mesure où le cannabis est le plus souvent fumé en association avec le tabac, et où les consommateurs de cannabis sont fréquemment également des fumeurs de cigarettes.

## Matériels et méthodes:

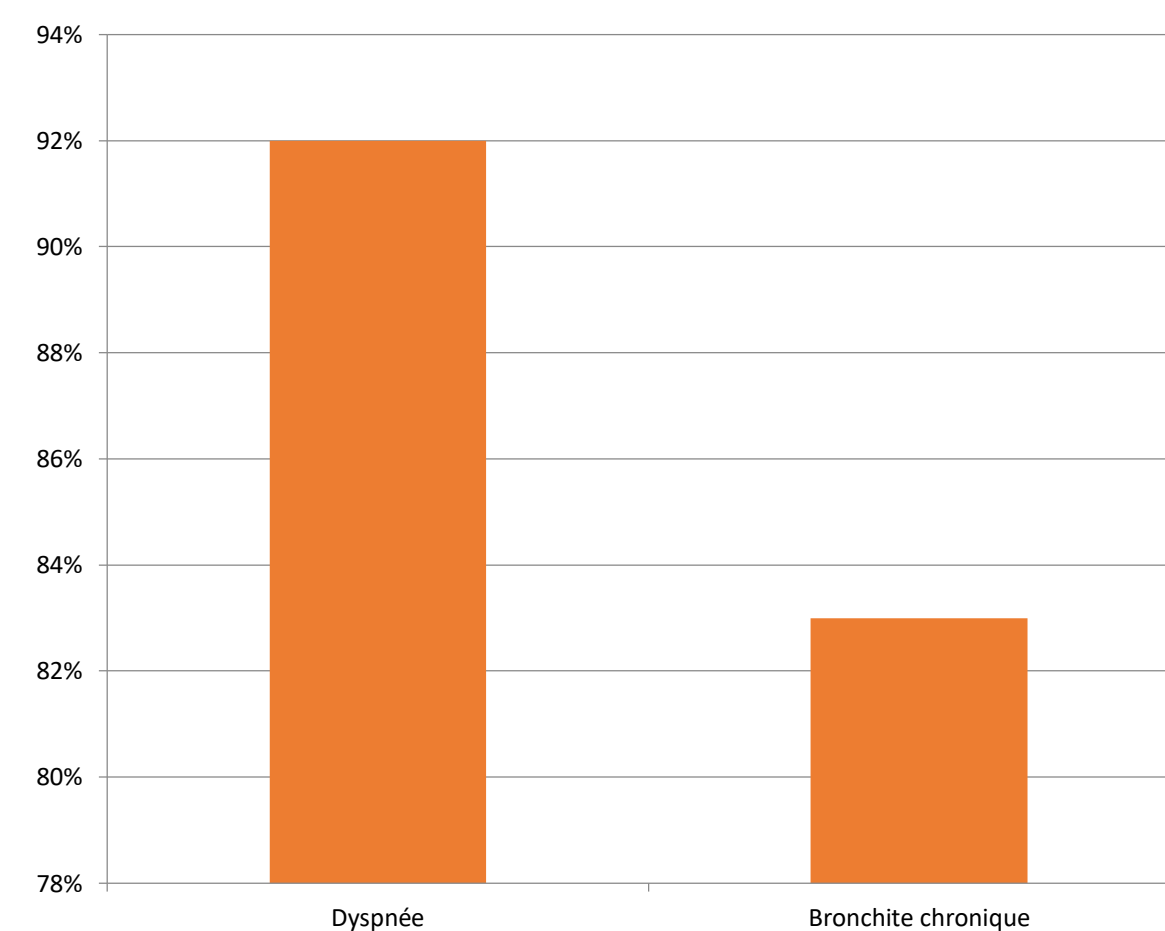
Étude rétrospective et descriptive sur 50 patients suivis au service de pneumologie de l'hôpital 20 août 1953 (Casablanca – Maroc) sur une période 2021 et Novembre 2025.

## Résultats:

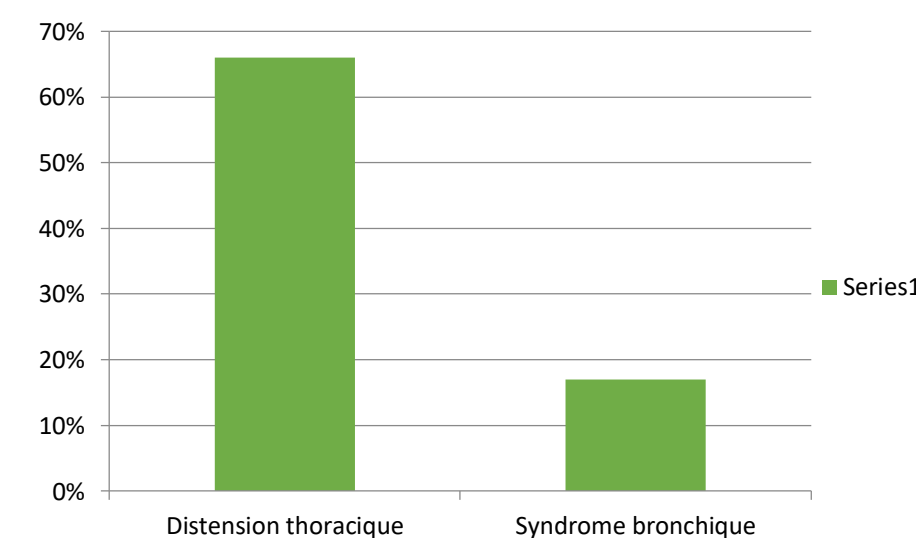
### Caractéristiques générales:

- Moyenne d'âge: 60 ans
- Tous de sexe masculin
- 31 % étaient suivis pour HTA
- 20 patients (47.61%) étaient consommateurs chroniques de Cannabis

### Les signes cliniques:

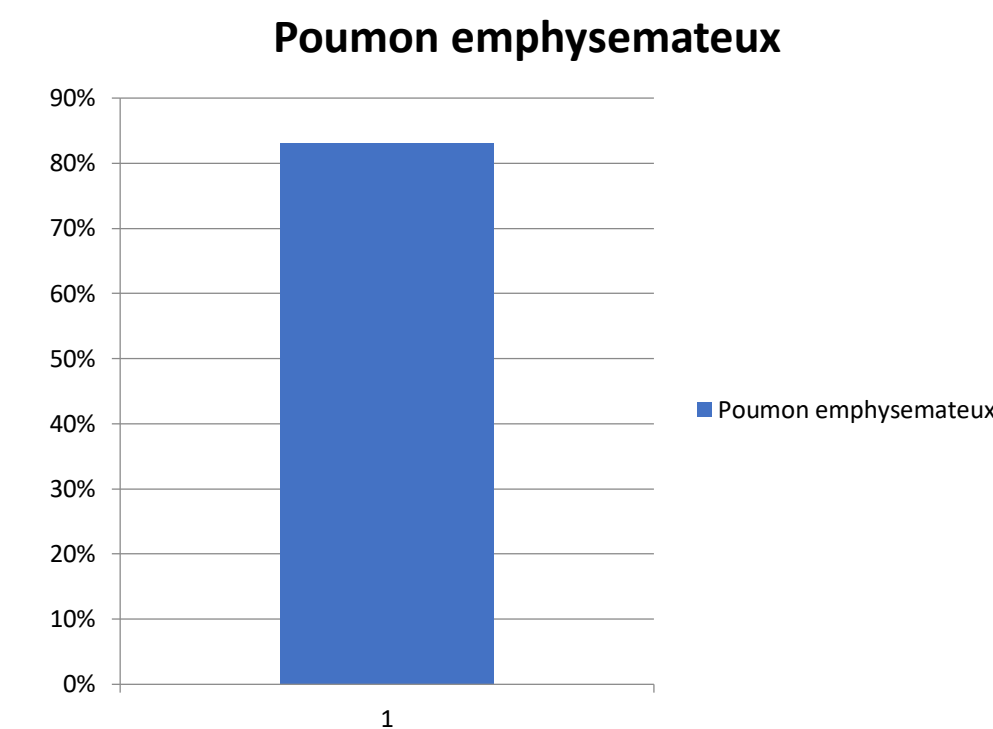


### Les signes radiologiques:

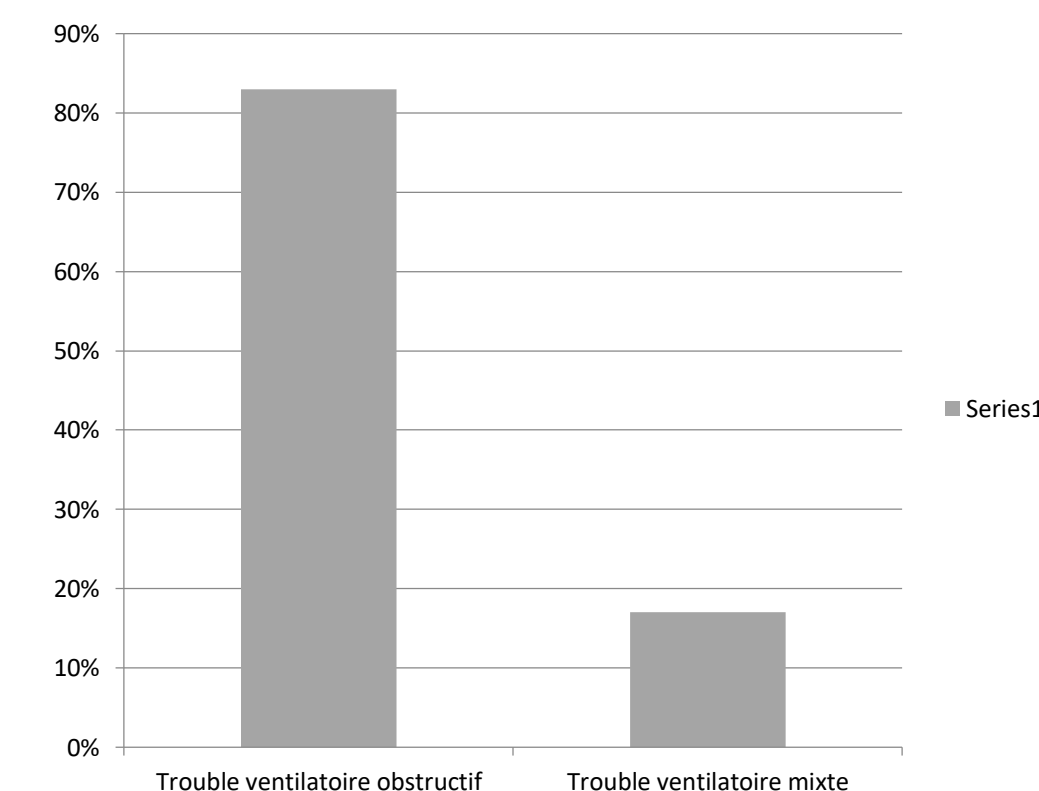


## Résultats:

### Signes scannographiques:



### Exploration fonctionnelle respiratoire:



## Discussion:

La consommation de cannabis chez les patients atteints de BPCO reste un sujet débattu. Plusieurs études observationnelles suggèrent que l'inhalation chronique de cannabis est associée à une inflammation bronchique, une augmentation de la toux chronique, des expectorations et des épisodes de bronchite, effets délétères particulièrement préoccupants chez les patients BPCO. Contrairement au tabac, les données concernant son impact sur le déclin du VEMS sont hétérogènes, certaines études ne retrouvant pas d'aggravation significative, probablement en raison de durées d'exposition plus courtes. Néanmoins, la fumée de cannabis contient des toxiques similaires à ceux du tabac et son inhalation profonde pourrait majorer l'hyperinflation et le risque d'exacerbations. En l'absence de bénéfice démontré et au vu des risques respiratoires potentiels, la majorité des recommandations déconseillent la consommation de cannabis chez les patients atteints de BPCO.

## Conclusion:

Bien que le risque de bronchite chronique soit accru chez les consommateurs de cannabis, il n'a pas été clairement démontré à ce jour que le cannabis fumé constitue un facteur de risque indépendant et significatif de bronchopneumopathie chronique obstructive (BPCO).

## Référence:

*Alison et al Inhaled Cannabis, Asthma, and Chronic Obstructive Pulmonary Disease: A Population-Based Cross-Sectional Study of n = 379,049*

*Les auteurs déclarent n'avoir aucun lien d'intérêt*